

# ¿DÓNDE Y CON QUIÉNES VIVIMOS?

## UN MAPA SOCIAL DE LAS CIUDADES FUEGUINAS

**Ariel Hernán Farías**  
ICSE - IEC - UNTDF  
afarias@untdf.edu.ar

**Julieta Cristina Lopez**  
IEC - UNTDF  
jlopez@untdf.edu.ar

Las características actuales de las ciudades fueguinas son herederas de una serie de procesos del pasado reciente vinculados con el acelerado crecimiento poblacional de la provincia desde la década del '70 que absorbió fuerza de trabajo proveniente de distintos lugares del país. Este crecimiento generó un proceso de expansión de las ciudades de la provincia, que se expresó en el incremento de la población urbana. La provincia presenta una situación paradójica, ya que ha sido una de las provincias con más altos ingresos del país, pero presenta mayores déficits habitacionales que el promedio nacional.

Nos preguntamos ¿cómo está configurado el espacio urbano?, ¿qué características tiene la población que vive en el sur de Río Grande o en el valle de Andorra?, ¿son parecidos entre sí?, ¿y qué tan distintas son las personas que viven en Río Pipo o el Mutual? Para responder estos interrogantes elaboramos un mapa social, que nos permite analizar qué tan homogéneamente se distribuye la población en el espacio urbano, es decir, ¿qué tan parecidos somos a nuestros vecinos? Nos da indicios para analizar qué tan igualitario es el acceso a la ciudad y en qué medida podemos elegir el lugar en el que vivimos.

Este artículo se inscribe en una tradición relacionada con la construcción de mapas sociales que recupera aportes de la ecología factorial cuyo principal referente en Argentina fue Horacio Torres, quien desarrolló numerosas pesquisas sobre la estructura socioespacial del Gran Buenos Aires (Torres, 1975<sup>1</sup>).

¿Alguna vez se preguntaron por qué la gente vive en tal o cual barrio de la ciudad? ¿Les parece que cada uno puede elegir "libremente" y sin condicionamientos el lugar en el que reside? El análisis espacial permite evidenciar que no es azaroso ni podemos elegir sin condicionamientos. Además, nos permite mostrar qué características comparten quienes habitan un mismo espacio y en qué se diferencian específicamente de aquellos que viven en otros barrios y zonas de la ciudad. Además, pone de relieve el acceso desigual al espacio urbano y cómo éste impacta en la (re) producción de la desigualdad social. La pregunta por la proximidad o

---

1. Se trata de un estudio que aborda la estructuración espacial de la Buenos Aires a lo largo del período que va de 1930 a 1980. Allí el autor identifica un conjunto de procesos socio-espaciales que configuran para cada una de las etapas, un mapa social característico. En este análisis muestra la vinculación estrecha entre los procesos de estructuración espacial con los cambios económicos, demográficos y políticos. Cabe destacar que la perspectiva teórica desde la que aborda el espacio sostiene que "la estructura espacial no es simplemente el lugar en el que se desarrolla la vida social, sino que constituye el medio a través del cual las relaciones sociales se producen y reproducen". (Gregory Y Urry, 1985 citado en Torres, 2006: 4)

la distancia entre grupos sociales, la homogeneidad de los distintos espacios residenciales de una ciudad han sido distintas maneras de acercarse a la pregunta por la segregación residencial (Segura, 2014). Los mapas sociales permiten generar conocimiento en torno a cuáles son las estructuras sociales subyacentes de la configuración espacial.

En línea con la tradición de los mapas sociales construimos una tipología estructural articulada para describir la estructura socio-espacial de las ciudades fueguinas. La unidad de análisis de este trabajo fueron los radios censales del Censo Nacional de Población, Hogares y Viviendas del año 2010. Procesamos información censal y construimos indicadores sobre las siguientes dimensiones: características de las viviendas, infraestructura urbana, estructura de la población, nivel educativo, acceso a TICs, participación en el mercado de trabajo.

## **Los grupos socio espaciales de las ciudades fueguinas**

A partir de la articulación de distintas técnicas de análisis estadístico configuramos estratos socio-espaciales, con atributos específicos, que permitieron agrupar radios homogéneos al interior y heterogéneos en relación al resto. Esto quiere decir, que cada uno de los radios que forman parte del mismo estrato socio-espacial comparten estos atributos al mismo tiempo que permite identificar cuáles son aquellos de los que se diferencian y en qué dimensiones en particular. Como resultado de este análisis se conformaron seis estratos socio-espaciales que se definen por poseer los siguientes atributos:

1. Tipo socio-espacial de alto nivel socio-económico: está conformado por el 15,4% de la población. Este agrupamiento se caracteriza por presentar mayor participación de población con altos niveles educativos, mientras que la población con menor nivel educativo está subrepresentada. A su vez, es el perfil en el que el uso de la computadora es más generalizado respecto del promedio. Esto es coincidente con las variables que refieren a las características habitacionales, ya que en este perfil predomina la población sin hacinamiento y con viviendas de buena calidad constructiva. En resumen, si bien el nivel educativo constituye de por sí una variable proxy de nivel socioeconómico, el uso de computadora y las variables referidas a la calidad de la vivienda nos brindan más elementos para describir este grupo social como el que posee mejores condiciones socio-económicas dentro de toda la distribución.

2. Tipo socio-espacial de estratos medios con alto nivel educativo, envejecido: constituye el perfil que reúne a una mayor porción de la población, 29,1%, al igual que el anterior evidencia un predominio de población con altos niveles educativos, aunque en menor medida que el tipo de alto nivel socioeconómico. Otro de los rasgos más salientes está dado por la mayor proporción de población de 65 años y más, y la menor proporción de población menor de 14 años de edad. Por lo tanto, se trata de un grupo social envejecido. Esta característica es la que identifica a este agrupamiento respecto del siguiente, ya que en las demás variables no presentan mayores diferencias. A su vez, presentan mayores proporciones de recolección de residuos respecto de la media junto con niveles favorables respecto a las variables de hacinamiento lo que nos da un indicio de que habitan zonas con un nivel de servicios habitacionales adecuado, que incluye además de la calidad constructiva de la vivienda, el emplazamiento de éstas en la ciudad, el acceso a servicios públicos e infraestructura urbana.

3. Tipo socio-espacial de estratos medios jóvenes: en términos de tamaño, este perfil se ubica en el segundo lugar, luego del anterior, ya que agrupa al 25,9% de la población. Al igual que el anterior, lo ubicamos dentro de los estratos medios pero se diferencian del perfil anterior, en primer lugar, en su estructura de población: reúne a población joven, ya que hay un predominio de los menores de 14 años de edad respecto de la media y del tipo 2. En relación con el nivel educativo alcanzado, es menor en relación al tipo 2, ya que la proporción de población con nivel educativo superior y más, es menor en estos radios respecto del promedio de la población total y, se observa una mayor proporción de población con secundario completo en relación a la media. Las variables vinculadas, como expresamos antes, a los servicios habitacionales, tienen un comportamiento similar al grupo anterior. Por lo que también es esperable que se trate de grupos sociales que se ubican en zonas centrales de la ciudad y no en las periferias.

4. Tipo socio-espacial de estructura poblacional envejecida: este perfil reúne al 8,1% de la población. Es uno de los grupos sociales con menor peso poblacional, que se distingue por presentar la mayor proporción de población de 65 años y más y los menores niveles de hacinamiento, ya que la proporción de población no hacinada en este agrupamiento constituye la mayor distancia de la media pobla-

cional. Asimismo, presenta las mayores distancias negativas en las variables indicativas de hacinamiento y hacinamiento crítico. Esto guarda coherencia con las menores proporciones que presenta este agrupamiento de calidad constructiva insuficiente de la vivienda y de conexiones a servicios, respecto de la media total. También constituye el estrato con menores proporciones de población que utiliza computadora, lo cual es atribuible al predominio de población de adultos mayores que caracteriza a este estrato.

5. Tipo socio-espacial sectores medios-bajos con viviendas deficitarias: el 17,3% de la población integra este perfil, que se destaca por presentar una alta proporción de población con hacinamiento y hacinamiento crítico respecto del promedio total. Presenta una estructura poblacional joven, ya que hay un predominio de población de hasta 14 años de edad. El nivel educativo, variable proxy de nivel socioeconómico, muestra un mayor peso de la población con menores niveles educativos (población de 25 a 60 años de edad, con hasta primario completo) y menores proporciones de población que utiliza computadora.

6. Tipo socio-espacial de fracciones marginalizadas: este estrato contiene 7 radios que representan el 4,2% de la población. Es el estrato de menor peso poblacional y se encuentra notablemente diferenciado del resto. Su población se caracteriza por poseer niveles educativos formales muy inferiores a la media delineando un perfil de bajo nivel socio-económico. A su vez, muestra indicadores de hacinamiento muy elevados, y déficits sustanciales en lo que refiere a los servicios habitacionales. En síntesis, se trata de un estrato fuertemente marginalizado dentro de la estructura socio-espacial fueguina.

Luego, representamos esta estratificación y su distribución en el espacio urbano mediante la elaboración de mapas para cada una de las ciudades fueguinas. Cabe mencionar, que la distribución de los grupos sociales en el espacio podría ser aleatoria, intercalando radios pertenecientes a distintos estratos y/o fracciones sociales diferentes dentro de un mismo radio. Sin embargo, como se observa en los mapas 1 y 2, los radios pertenecientes al mismo estrato o estratos cercanos se ubican de forma contigua, lo que da cuenta de la homogeneidad de cada sector dentro de la estructura socio-espacial.

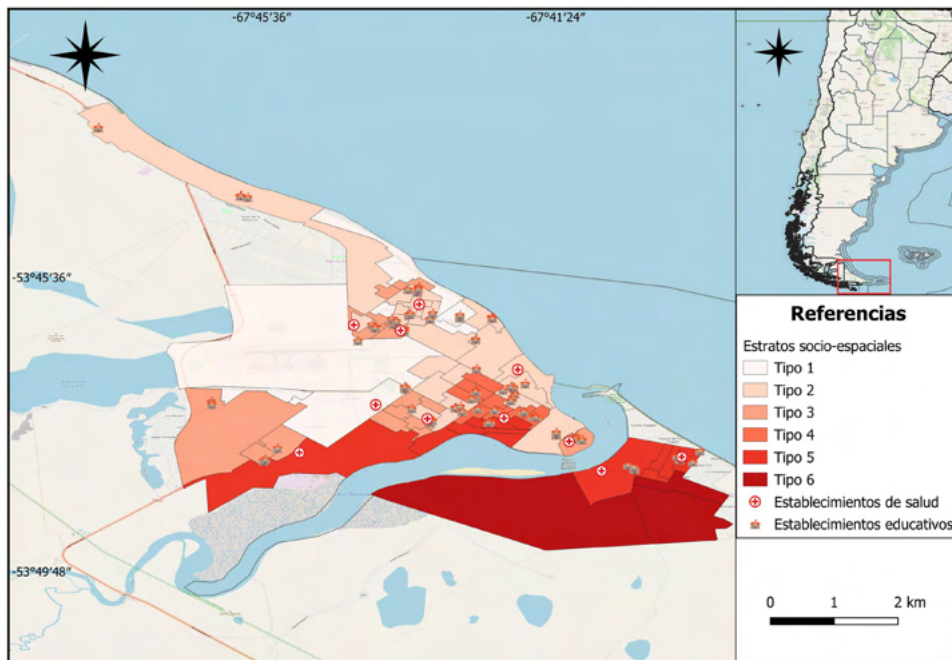
En la ciudad de Río Grande se observa una delimitación clara de las zonas que habitan los distintos estratos. Existe un proceso de expansión

de la mancha urbana hacia el norte, ocupado por los estratos medios y altos, y una expansión hacia el sur de sectores de nivel socio-económico bajo y fracciones marginalizadas. El tipo 4 ocupa el casco histórico de la ciudad, dando cuenta de un proceso de conformación de vieja data. Tierra del Fuego posee una baja proporción de personas mayores dada la alta emigración de población al momento de la jubilación. Sin embargo, quienes permanecen en la provincia ocupan un área delimitada: las zonas de la ciudad constituidas en los momentos previos a las grandes oleadas inmigratorias de las décadas del 80 y 90.

El estrato socio-espacial 1, de alto nivel socio-económico, se ubica en una franja delimitada hacia el noroeste de la ciudad, lindando con la zona costera. Ocupa parte del barrio Mutual, y el barrio Las Barrancas (Mapa 1). Estos barrios con vistas al mar, se asientan en un lugar estratégico en términos paisajísticos y de conexión con el resto de la ciudad, esto se expresa en el elevado precio del suelo urbano, que generó un proceso de acaparamiento por parte de los sectores de más altos recursos.

El estrato socio-espacial 6 se ubica exclusivamente en la zona sur, cruzando el Río Grande. Es un estrato bien diferenciado del resto, con escaso acceso a servicios habitacionales y bajo nivel socio-económico. Se trata de los barrios que se constituyeron como producto de las ocupaciones de tierras que se intensificaron a partir del año 2006. Estos nuevos barrios dan cuenta de un proceso popular de producción del hábitat sobre zonas anegadas.

## Mapa 1. Mapa social de la ciudad de Río Grande según estrato socio-espacial.



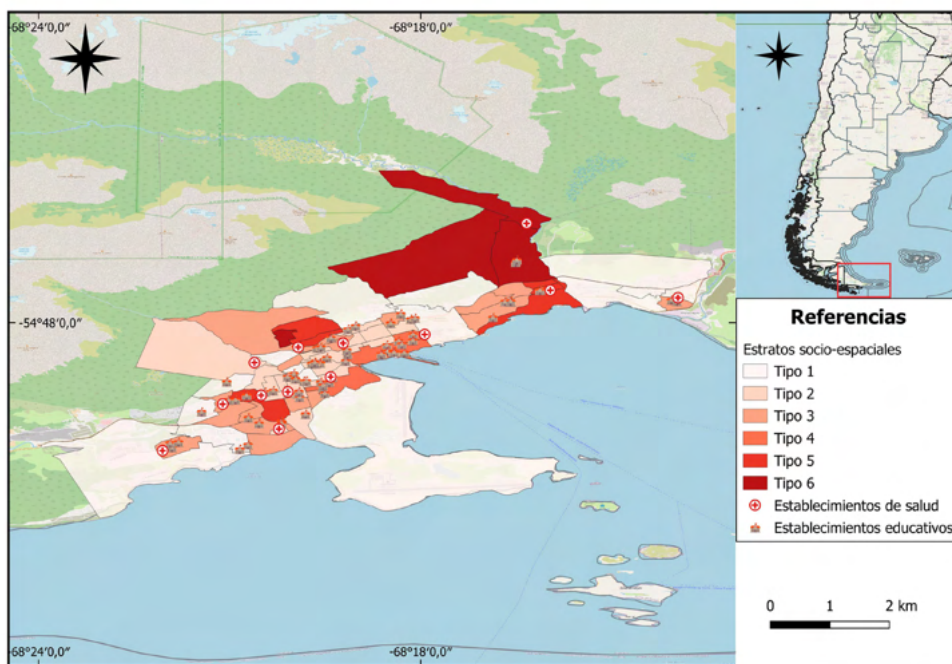
Fuente: Elaboración propia a partir de datos del Censo Nacional de Población, Hogares y Viviendas, 2010 (INDEC).

En el caso de la ciudad de Ushuaia, la topografía genera un formato de ocupación particular. Los distintos estratos se emplazan de forma intercalada, delimitándose franjas y enclaves de estratos. En este caso, el límite físico que supone el inicio del cordón montañoso, y el Canal de Beagle pareciera generar una mayor concentración de los distintos sectores en el espacio urbano y el desplazamiento de las fracciones marginalizadas hacia zonas periféricas con serias dificultades para la producción de suelo urbano.

Al igual que en la Ciudad de Río Grande, el Tipo 4 que se caracteriza por presentar una estructura poblacional envejecida, se ubica en el casco histórico de la ciudad. Este primer anillo de producción de ciudad resguarda a parte de la población de poblamiento previo a los grandes procesos de crecimiento demográfico. En el caso de la ciudad de Ushuaia se trata de una ciudad turística en donde los espacios centrales tienden a cambiar de lógica productiva generando un aumento del precio del suelo urbano que expulsa a buena parte de la población estable.

Por su parte, el estrato socio-espacial 6, que contiene a fracciones marginalizadas, se ubica en la periferia de la ciudad, en los barrios emplazados en el Valle de Andorra y en la zona del Barrio Escondido. Se trata de zonas altas de la ciudad que se producen a partir de asentamientos que van ganando terreno sobre el bosque. A su vez, el tipo 1, de estratos socio-económicos altos se ubican en la zona oeste y este de la ciudad y en barrios de zonas lindantes con el casco histórico. En este caso, a diferencia de la ciudad de Río Grande se observa que estos estratos se ubican también en barrios ubicados en la zona industrial.

## Mapa 2. Mapa social de la ciudad de Ushuaia según estrato socio-espacial.



Fuente: Elaboración propia a partir de datos del Censo Nacional de Población, Hogares y Viviendas, 2010 (INDEC). CIERRES Y APERTURAS

En este artículo nos preguntamos ¿dónde y con quiénes vivimos? A partir de este interrogante realizamos un análisis en base a fuentes censales que nos permitió construir un mapa social de las ciudades fueguinas.

Observamos que las ciudades fueguinas presentan una configuración espacial en la que se expresa y reactualiza la desigualdad de la estructura social. Estas configuraciones presentan características en común y características diferenciales. En ambos casos nos encontramos con un núcleo

de población antigua ubicada en el casco histórico y zonas marginalizadas ubicadas en las periferias. La ciudad de Ushuaia presenta características físicas que delimitan la delimitación de las zonas. En el caso de la ciudad de Río Grande, el río se configura como una barrera natural que incide en la conformación del espacio social. Finalmente, en el caso de los estratos medios y altos, su emplazamiento presenta características diferenciales. Mientras que en el caso de Río Grande pareciera conformarse una zonificación marcada, en el caso de Ushuaia los distintos estratos se intercalan, emplazándose en torno a los límites naturales y artificiales.

A partir de los hallazgos de este trabajo, dejamos planteadas algunas preguntas para futuras pesquisas, ¿Qué otras dimensiones pueden estar interviniendo en los procesos de diferenciación de las ciudades fueguinas? ¿Qué sucedió en términos diacrónicos?, ¿qué similitudes y diferencias se pueden observar en relación con otras ciudades de la Patagonia Sur?

## Referencias bibliográficas

Segura, R. (2014). El espacio urbano y la (re) producción de desigualdades sociales.: Desacoples entre distribución del ingreso y patrones de urbanización en ciudades latinoamericanas. *Working paper*, series 65.

Torres, Horacio (2006) El Mapa Social de Buenos Aires (1940-1990). Serie difusión N°3, Secretaría de Investigación y Posgrado. EDICIONES FADU. Facultad de Arquitectura, Diseño y Urbanismo de la Universidad de Buenos Aires. Versión electrónica.